

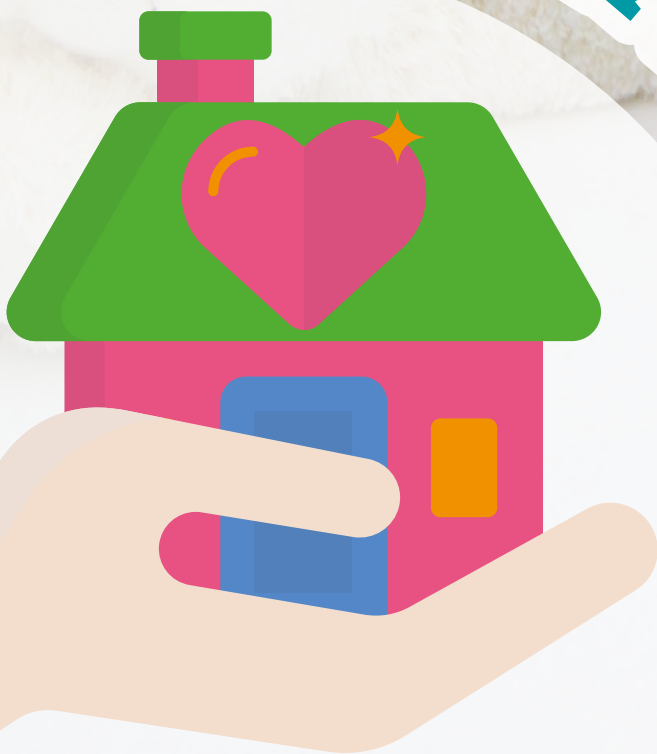


Bambino Gesù
Istituto per la Salute

A scuola di salute

A cura di
Andrea Finocchi

SPECIALI



**Casa sicura
a prova
di bambino**

Istituto per la Salute
del Bambino
e dell'Adolescente

Indice

01

Perché
uno speciale
sulla casa

02

Cameretta/
Camera da letto



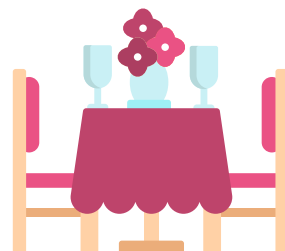
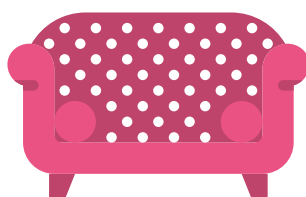
03

Bagno



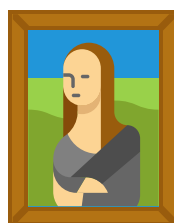
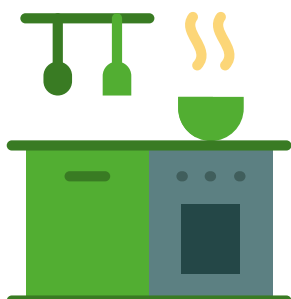
04

Soggiorno/
Camera da pranzo



05

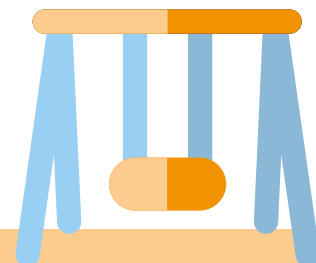
Cucina



Coordinamento editoriale:
A.G. Ugazio, N. Zamperini
Comitato di redazione:
G. Morino, A. Reale, A. Tozzi,
A. Turchetta, S. Vicari
Segreteria:
M. Mathieu

06

Spazi
esterni



SOS
emergenze



01

Perché uno speciale sulla casa



“**Casa sicura a prova di bambino**” è il nuovo speciale di **A scuola di salute**, il magazine digitale dell'Istituto per la Salute dell'Ospedale Bambino Gesù. Oltre alle uscite che, ogni mese, proponiamo, quest'anno ci siamo dati l'obiettivo di approfondire temi specifici, che stanno a cuore al nostro pubblico di genitori e insegnanti. Dopo i **vaccini**, abbiamo quindi pensato di dedicare un fascicolo alla casa. La casa è infatti il **luogo dove il bambino trascorre più tempo** e dovrebbe pertanto essere il posto per lui più sicuro. Purtroppo le

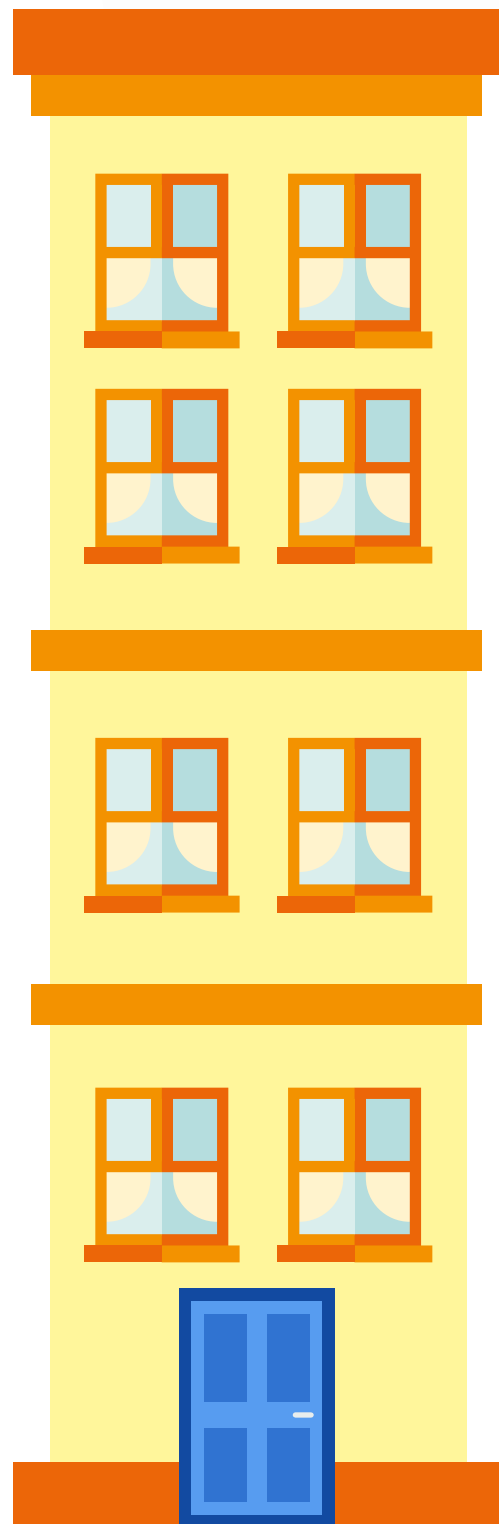
case non sono progettate a misura di bambino e gli **incidenti domestici** continuano a rappresentare una causa frequente di ricorso al pronto Soccorso e sono spesso responsabili di pesanti conseguenze.

“Casa sicura a prova di bambino” si propone di far conoscere ai genitori, in modo semplice, i **rischi** che si nascondono nella casa, di fornire consigli su come prevenire gli incidenti domestici e, nell'ultimo capitolo -SOS emergenze-, di dare chiare indicazioni sui primi interventi da mettere in atto.

Casa sicura a prova di bambino

È importante volgere uno sguardo agli ambienti che seguono, identificando tutte le strutture che potrebbero **nascondere delle insidie per i più piccoli**.

Sono **poche e semplici le misure indicate**, la cui adozione può costituire un valido strumento per prevenire gli incidenti domestici dei nostri bambini negli spazi interni ed esterni.



02

Il pisolino è
la mia passione!

Cameretta/ camera da letto

Letto, comodini e armadio: ecco il regno dei sogni ma, affinché non vi siano incubi, è bene mettere ogni cosa in sicurezza

Ricorda

A letto
niente
catenine
e braccialetti

Sponde del lettino
alte almeno
75-80 cm e sbarre
distanti non più
di 8 cm

I girelli
devono avere
sistemi
anti-caduta

BUONA NOTTE MAMMA E PAPÀ!

- **Non riempite la culla** di giocattoli, peluche e oggetti inutili, non fatelo addormentare col biberon, laccetti del ciuccio o di altri giochi.
- **Non fategli indossare catenelle, braccialetti o ciondoli** quando lo mettete a letto. Questi accorgimenti evitano il rischio di soffocamento.
- **Fate addormentare** il bambino **sul dorso** e non sul ventre, per permettere una corretta respirazione in un lettino comodo e adatto alla sua taglia, con **sponde alte almeno 75-80 cm** e sbarre distanti non più di 8 cm per evitare che ci possa infilare la testa. Le sponde non vanno mai lasciate, abbassate se il bambino è nel letto.
- **I letti a castello** sarebbero da evitare o almeno dotarli di barre laterali contro la caduta. I bambini sotto i 6 anni non dovrebbero mai dormire nella parte alta di un letto

to a castello.

- **Il cuscino** non deve essere troppo grande o soffice, anche in questo caso per il rischio di soffocamento. Esistono in commercio **cuscini in gommapiuma** con canali di aerazione per consentire la respirazione anche a pancia in giù.
- **Non fumate** in casa e soprattutto nella stanza in cui il bambino dorme.
- **In estate** installate **zanzariere** alle finestre o di protezione alla culla: evitano punture d'insetti consentendo il passaggio di aria e luce.

IN CAMERETTA COMANDO IO!

- **Nella camera dei bambini** non installate **lampade** che possono ribaltarsi o surriscaldarsi.
- **Come in tutte le stanze**, ganci a molla applicati dietro le porte impediscono che i bimbi si schiaccino le mani tra la porta e lo stipite. Non addossate sedie o tavolo





lini alla finestra, evitate scaffalature e cavi di prolunga non fissati al muro.

- **Utilizzate girelli dotati di sistema anti caduta** dalle scale. Ma la raccomandazione più importante è: evitate proprio l'uso del girello!
- **Controllate se tutti i giocattoli sono a norma di sicurezza con omologazione europea** e costruiti con materiali **atossici** e **non infiammabili**, se necessitano della presenza di un adulto e, infine, se adatti all'età del vostro bambino. I giocattoli con le pile necessitano di controllo delle stesse perché se deteriorate, possono rilasciare sostanze tossiche. Toccare e portare alla bocca gli oggetti è una peculiarità dei bambini, che consente loro di scoprire il mondo che li circonda (consistenza, sapore, odore, temperatura degli oggetti). Le mamme dovrebbero tener bene a mente **la lista**

delle cose che i bambini possono assaggiare e quali no: i giocattoli a norma CE e quelli idonei all'età del bambino, no a piante, medicinali, sostanze tossiche come sigarette e detersivi, oggetti piccoli e non adatti all'età, prese senza il salva vita.

- **Talvolta giocattoli grandi possono scomporsi in parti più piccole** che possono essere ingoiate o inalate (peli di un pupazzo di peluche, bottoni delle bambole).
- **Evitate** di lasciare il bambino **solo su una superficie elevata** com'è un letto senza sponde, una sedia, un divano, il fasciatoio, il tavolo.
- **Non acquistate palloncini gonfiabili** in lattice: a seguito della loro improvvisa rottura, i pezzetti che si formano sono facilmente inalabili, se la rottura avviene in prossimità della bocca del bambino.

1 No alla culla piena di giocattoli

2 Cuscino non troppo grande e soffice

3 Giocattoli a norma di sicurezza europea

4 Evitare superfici con sponde elevate

03



*Il regno dell'acqua
e del bagnetto*

Bagno

In bagno non manca mai l'acqua con cui divertirsi, giocare e lavarsi

Ricorda

Mai i bambini soli nella vasca: bastano **5 cm** per annegare

Temperatura dell'acqua intorno ai **37°**

Gli **oggetti pericolosi** vanno sui ripiani alti

IL MOMENTO DEL BAGNETTO

- Circa il **75%** delle ustioni sono provocate da liquidi come **acqua bollente o vapore**, per questo motivo è importante regolare la temperatura dell'acqua calda **sotto i 48°C** per prevenire scottature. Controllate la temperatura dell'acqua del bagnetto con il termometro o con il gomito (intorno 37°).
- **Non lasciate mai i vostri bambini da soli nella vasca.** Per il pericolo di annegamento bastano 5 cm d'acqua. Sorvegliateli sempre quando sono in acqua! L'annegamento avviene in silenzio e rapidamente (dopo 2 min. si perde coscienza!). Dopo l'uso, **svuotate sempre le vasche da bagno, i bidet,**

i catini, i secchi, avendo cura di togliere tutti i giocattoli dalla vasca per evitare che il bambino sia tentato di andare a riprenderli. Utilizzate **tappetini antisdruccio** in vasca da bagno e protezioni antiurto sulle rubinetterie così da rendere il rito del "bagnetto" divertente e sicuro. Per evitare cadute meglio sarebbe utilizzare vaschette con sedute antiscivolo o bagnetti con fasciatoi già inclusi.

- **Importante** che i **fasciatoi** dispongano di sistemi di **antiribaltamento, protezioni laterali** ben imbottite e vani portaoggetti perché mentre i bambini vengono cambiati o asciugati bisogna avere tutto a portata di mano ed evitare il rischio di cadute per





distrazioni o movimenti improvvisi.

- **L'asciugacapelli non dovrebbe essere maneggiato dal bambino** lasciato solo e soprattutto mai in vicinanze di vasche o lavelli, a mani bagnate o a piedi nudi.

ELETTRODOMESTICI E SOSTANZE TOSSICHE... CHE PAURA!

- **È buona norma** tenere in bagno solo **gli elettrodomestici strettamente indispensabili**, ponendoli su ripiani o dentro armadietti inaccessibili ai più piccoli, soprattutto quelli elettromagnetici caldi (es. piastra per capelli).
- **Il rasoio elettrico e le lamette di papà, le forbicine, le pinzette, le lime** vanno sempre tenuti fuori della portata

dei bambini (mettendoli in cassetti o ripiani difficili da raggiungere). Spesso per fretta o disattenzione vengono dimenticati a "portata di bambino".

- **Gli oggetti spigolosi e/o taglienti, i medicinali, i detersivi** e tutte le **sostanze tossiche** vanno accuratamente conservati in cassetti o ante. Per impedire l'apertura di questi, si possono installare dei blocca-antine.
- **In bagno** non vanno lasciate sostanze che sono **state travasate in contenitori diversi da quelli originali**. Vanno preferiti prodotti tossici e i detersivi dotati di apposita chiusura di sicurezza ed etichettatura.

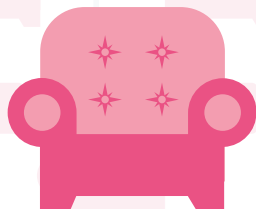
1 **Attenzione all'acqua bollente**

2 **L'asciugacapelli lontano dal bambino**

3 **Attenzione agli oggetti spigolosi**

4 **Le sostanze tossiche vanno conservate in cassetti o ante**

04



*La stanza
del relax
per tutti!*

Soggiorno/ camera da pranzo

In salone non mancano mai un bel divano, un tavolo con tante sedie, una tv, ma anche spigoli, cristalleria e tappeti...occhi aperti!

Ricorda

Distanza di sicurezza dalla tv = **5 volte** la diagonale dello schermo

- Le **pellicole** per rivestire il vetro possono evitare brutti incidenti

Tappeti con **retina antiscivolo**

IL MOMENTO DEI CARTONI ANIMATI!

Se si guarda la tv, ricordiamoci la **distanza di sicurezza** (5 volte la diagonale dello schermo). Il televisore, gli scaffali e le librerie (ovvero tutti gli arredi instabili) devono essere adeguatamente **fissati**, al fine di evitarne il ribaltamento e lo schiacciamento del bambino. Ricoprite gli **spigoli** dei mobili con paracolpi e para-spigoli, i bambini mentre giocano non si rendono conto della loro presenza.

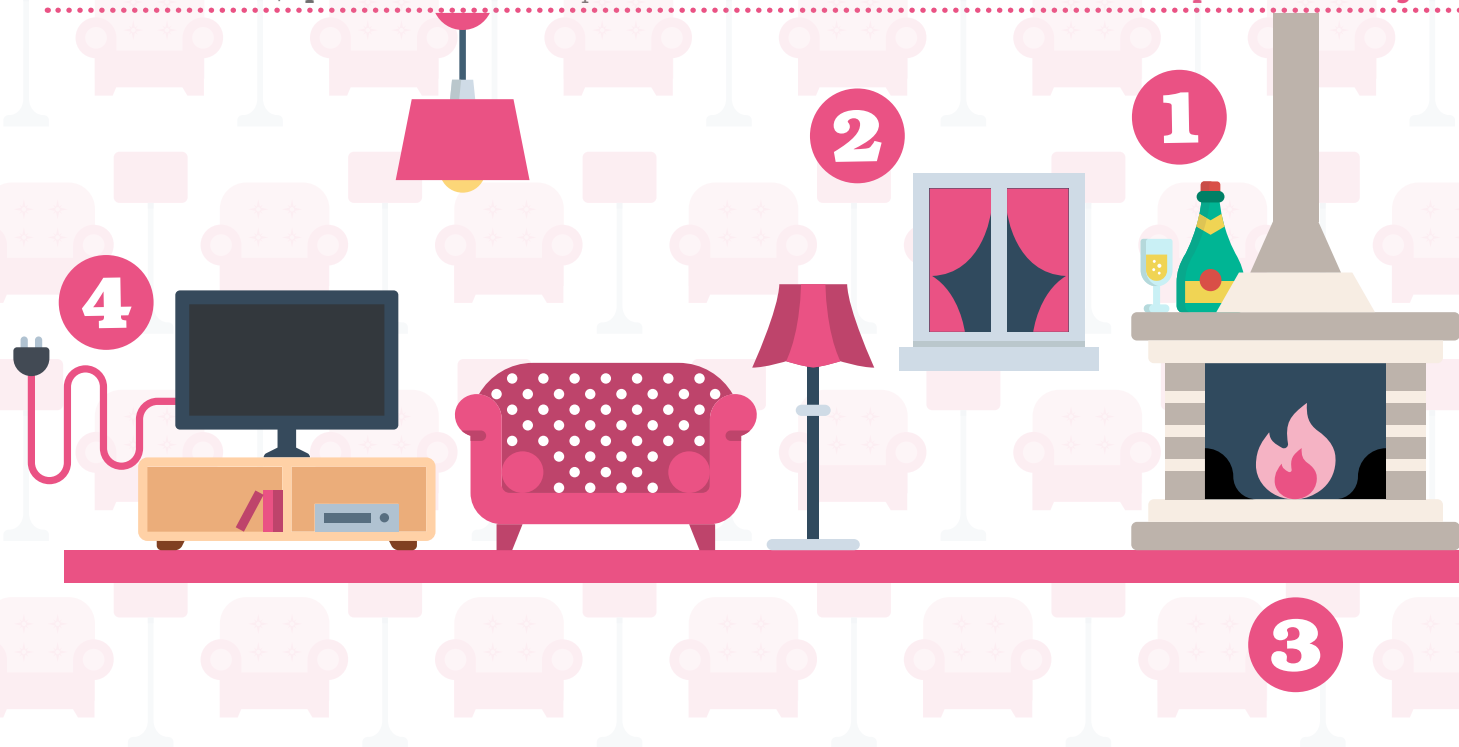
GIOCHIAMO A NASCONDINO INSIEME NEL SALOTTO?

- **Non lasciate** assolutamente a "portata di bambino" **alcolici e sigarette, monete, botto-**

ni, caramelle, batterie, penne e altri oggetti di piccole dimensioni che potrebbe essere accidentalmente ingeriti.

- **Usate il salvavita** apposito, che impedisce la chiusura delle porte o quanto meno toglie le chiavi dalle stesse, al fine di evitare che i bambini possano chiudersi nelle stanze da soli.
- **Non posizionate arredi vicino alle finestre** su cui i bambini possono arrampicarsi e sporgersi. Installare, inoltre, i blocchi agli infissi che si trovano sopra il pian terreno o grate.
- **Dotate i tappeti di retina antiscivolo.**
- **Le superfici in vetro** (tavoli, porte) possono essere ricoperte da apposite pellicole tra-





sparenti che evitano la dispersione dei pezzetti di vetro in caso questo vada in frantumi.

- **Il camino** è un caldo e bel complemento d'arredo, soprattutto d'inverno: non dimentichiamoci però di mettere **barriere protettive** davanti ai camini e alle stufe, quando sono in funzione.

- **Munite tutte le prese di copri prese** e non lasciate mai i **fili liberi** in giro o con prolunghie, i bambini potrebbero inciamparci. Se usate prese multiple, fate attenzione che siano con il marchio di sicurezza, in modo che non possano essere introdotti oggetti metallici e provocare scosse. Installate un salva vita che preservi

da mal funzionamenti dell'impianto elettrico.

- **Barriere di sicurezza** o cancelletti possono essere installati per delimitare aree sicure in cui i bambini possono essere lasciati giocare in sicurezza. Utile è posizionarli in prossimità delle scale.

1

Alcolici e sigarette al sicuro

2

No ad arredi vicino alle finestre

3

Non dimenticare di proteggere il camino

4

Non lasciare fili liberi in giro

05

Cucina

*Il magico regno
della mamma
e della pappa!*

In cucina non mancano mai fuoco, detersivi, spigoli. Il momento prima e dopo la pappa deve essere un momento speciale, senza rischi e incidenti

Ricorda

Gli impianti
elettrici o a gas
devono essere
a **norma**

Controllare
sempre la
**temperatura
del cibo**

- Pentole,
padelle,
stoviglie e
coltelli fuori
dalla portata
dei piccoli

PRIMA DELLA PAPPA DEL BAMBINO E DEI PASTI DEGLI ADULTI

- **Utilizzate impianti elettrici e a gas** costruiti secondo le normative in vigore, provvedendo alla regolare manutenzione degli impianti.
- **Genitori** non allontanatevi mai quando **il fuoco è acceso**, e non tenete in braccio il bambino mentre cucinate. Insegnate al bambino a non avvicinarsi ai **fornelli** o ad altre **fiamme libere**, utilizzate fornelli con valvola di sicurezza per impedire la fuoriuscita del gas. I rilevatori d'incendio e fughe di gas possono essere preziosi. Un estintore in casa, sostituito alla scadenza, può impedire il divampare di un incendio.
- **Ponete attenzione** alle superfici ad alta temperatura (es. forno): ricordatevi che esistono nuovi materiali isolanti

che mantengono bassi i valori della temperatura...eviterete scottature ai vostri bambini! Tenete lontano dai fornelli **sostanze o tessuti infiammabili** (es. acrilico). Collocate le pentole sui fornelli posteriori e meno accessibili, con il manico orientato verso il lato interno del fornello, per i fornelli anteriori utilizzate delle barriere di protezione.

IL MOMENTO DELLA PAPPA

- **Controllate** la temperatura del latte o degli altri cibi offerti al bambino, facendo cadere qualche goccia sul dorso della mano.
- **Sorvegliate il bambino durante il pasto**, facendo attenzione che non riesca a tirare la tovaglia rovesciandosi addosso liquidi/alimenti caldi o corpi taglienti. Fissatelo con le specifici



che cinture sul seggiolone e controllate che esso poggi su una **base ampia e stabile**.

DETERSIVI, SOSTANZE NOCIVE E UTENSILI DA CUCINA

- **Non tenete accendi-sigari** o fiammiferi alla portata dei bambini e conservate in posti non accessibili tutte le sostanze **potenzialmente tossiche e nocive** (es. detersivi, varechina, brillantante per la lavastoviglie), come specificamente riportato dai simboli inclusi nelle etichette dei prodotti.
- **Non lasciate incustodite le sostanze alcoliche.** Evitate di travasare sostanze tossiche/nocive in contenitori non originali, normalmente riempiti da sostanze di uso alimentare.
- **Travasare i prodotti in bottiglie anonime** o, peggio, destinate ori-

ginariamente ad altro uso, o addirittura a bevande può tramutarsi in un'esperienza terrificante. Tra le vie di esposizione, **l'ingestione** continua a essere la via più frequente di contatto con i prodotti per uso domestico e purtroppo costituisce anche, dal punto di vista tossicologico, la via di maggior rischio.

- **Chiudete** opportunamente gli armadietti contenenti pentole, padelle e stoviglie con appositi ganci. Riponete in posti custoditi **coltelli, forbici** ed altri utensili taglienti o pungenti. Tenere fuori dalla portata dei bambini alimenti di piccolo diametro che possono essere accidentalmente inalati (es. ceci, caramelle, pasta).

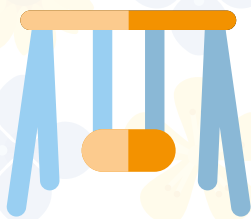
1 Non allontanarsi mai quando il fuoco è acceso

2 Sorvegliare il bambino durante il pasto

3 Non travasare i prodotti in bottiglie anonime

4 Chiudere gli armadietti

06



*Eviva
l'aria aperta!*

Spazi esterni

Balconi, terrazzi o giardini, sono gli ambienti ideali dove i bambini sono soliti sperimentare la loro naturale curiosità nelle ore del gioco e del divertimento. Anche qui il nostro obiettivo è prevenire il rischio di caduta o di trauma fisico

Ricorda

I giochi da giardino devono essere omologati CE

In terrazzo sempre reti di protezione

Quando il bambino fa il bagno in piscina, deve sempre esserci un adulto

IN BALCONE E IN TERRAZZO

- **Evitate** di collocare a ridosso delle ringhiere del balcone oggetti che possano fungere da **gradino** o **rampa** (es. sedia, mobiletto).
- **Accertatevi** che l'altezza del parapetto sia sufficiente e in caso contrario, dotatelo di **reti di protezione**. Controllate che la distanza tra le sbarre del balcone sia giusta affinché non funga da trappola.
- **Tenete** sempre asciutto il pavimento per evitare il rischio di scivolamento.

IN GIARDINO

- I **bambini** che giocano con altalene, scivoli e dondoli in giardino vanno sempre attentamente osservati, **mai lasciati soli**. Acquistate giochi da giardino omologati e con marchio CE, che appaiano ben stabili, ancorati al terreno e valutatene periodicamente la sicurezza ed integrità.
- **Non lasciate** incustoditi

attrezzi, mezzi e utensili da lavoro (forbici, cesoie, rastrello, tosaerba, trattori) che, impropriamente utilizzati potrebbero arrecare danno fisico.

VELENI? NO GRAZIE

Riponete in spazi dedicati e non accessibili ai nostri bambini **sostanze chimiche potenzialmente tossiche** (es. vernici, diserbanti, insetticidi, detergenti, cibi per animali) ed evitate di travasarle in contenitori di uso comune e di facile accessibilità.

Controllate che nei vostri giardini non crescano **pian- te** o **bacche velenose**:

- **Stella di natale**: contiene lattice, che a contatto con le mucose, può provocare irritazione.
- **Napello**: è causa di torpore e formicolii, vomito e bradicardia.
- **Lauroceraso**: l'ingestione di tutte le parti della pianta può determinare nausea, vomito, vertigini, perdita di coscienza, aritmie cardiache, convulsio-





- ni, acidosi metabolica.
- **Belladonna:** determina una sindrome tossica anticolinergica e crisi epilettiche.
 - **Dieffembachia, philodendrum, colocasia:** contengono lattice, che a contatto con le mucose, può provocare irritazione, dolore del cavo orale e vomito.
 - **Oleandro:** l'ingestione di tutte le parti della pianta causa nausea, dolori addominali, diarrea, aritmie cardiache, cefalea e sonnolenza.
 - **Rododendro:** può provocare vomito, diarrea e bradicardia; può causare sintomi gastro-intestinali, aritmie, ipotensione e collasso cardiovascolare.

ACQUA SI MA NON TROPPIA!

- **Ricoprite pozzi, cisterne e tombini.**
- **Delimitate il perimetro della piscina** con un'opportuna rete protettiva e siate presenti durante l'utilizzo di vasche o piscine per evitare il rischio di annegamento o

di traumi contusivi.

ANIMALI CHE PASSIONE!
Sorvegliate il **contatto con gli animali** che condividono gli ambienti domestici. Educate i bambini ad un **corretto rapporto** con gli animali domestici e viceversa, anche attraverso specifici corsi di addestramento.

CHE CALORE
Proteggete i bambini dall'esposizione al sole con creme ed occhiali, evitando le ore più calde della giornata. Insegnate loro a stare lontani dai **barbecue** o altri fonti di calore per prevenire il rischio di ustioni.

ELETTRICITÀ
Evitate il contatto diretto con **apparecchi e impianti elettrici** (es cancello elettrico), a cui devono essere installati interruttori differenziali (salvavita), ricordando inoltre di valutarne periodicamente lo stato di manutenzione.

- 1** Sul balcone verificare l'**altezza del parapetto**
- 2** Tenere d'occhio **piante o bacche velenose**
- 3** Ricoprire **pozzi, cisterne e tombini**
- 4** Proteggere i bambini dall'**esposizione al sole**

07



Sos Emergenze!

Un intervento immediato è essenziale negli incidenti domestici per limitare l'entità delle loro conseguenze. È pertanto opportuno tenere a mente alcune semplici misure da applicare tempestivamente prima dell'arrivo di soccorritori più qualificati. Forniamo qui di seguito una serie di misure di Pronto Intervento

INGESTIONE ACCIDENTALE DI SOSTANZE CHIMICHE TOSSICHE

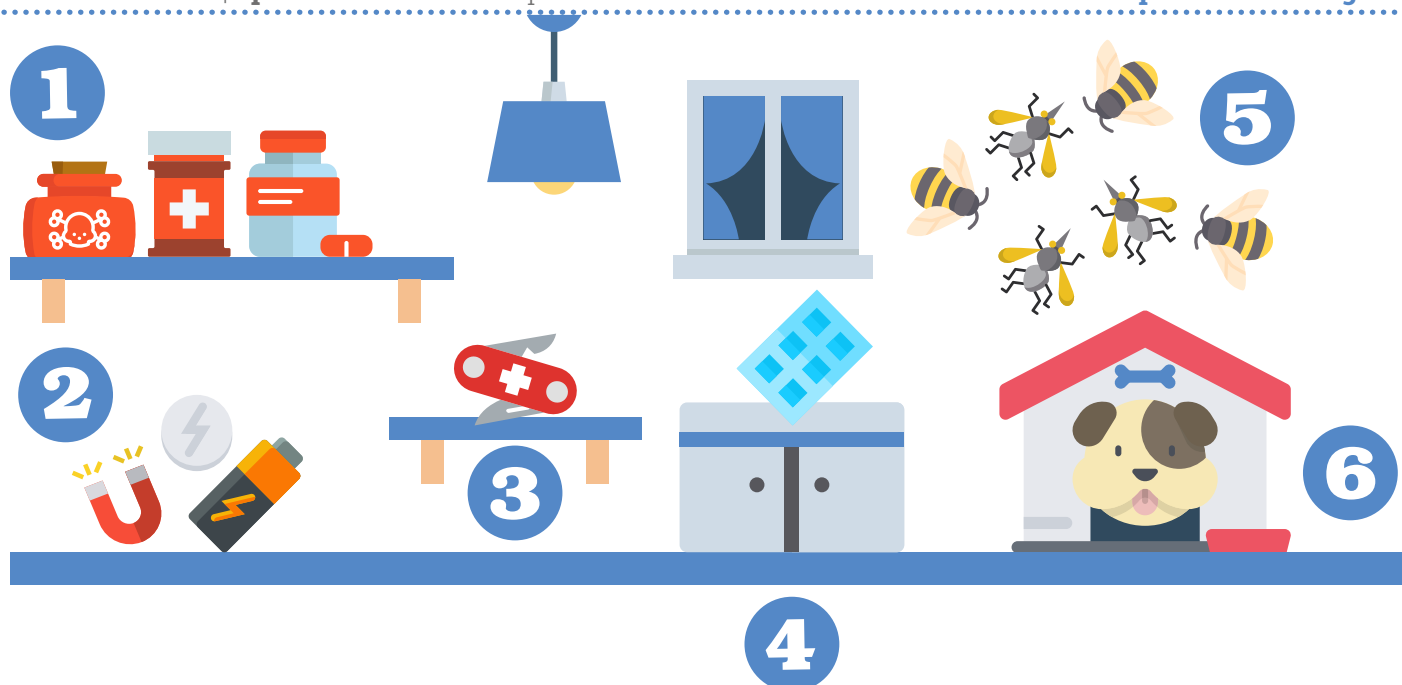
- **Non provocate** in ogni caso il vomito, soprattutto con i caustici, perché potrebbero **produrre effetti nocivi**, come un'estensione del danno per effetto del movimento di andata e ritorno oppure una polmonite chimica da inalazione. L'induzione del **vomito** (es. facendo bere acqua salata) si rivela invece efficace nei casi nei quali si sia verificata **l'ingestione di farmaci, soprattutto se barbiturici** o sonniferi.
- **Ricordate di conservare la sostanza assunta** (es. pianta) o l'etichetta del prodotto, per poter risalire rapidamente ai componenti tossici e conseguentemente per poter individuare l'antidoto specifico. Tempestiva deve essere la chiamata al **Centro Anti-Veleni (CAV)** di riferimento, i cui operatori sono in grado di valutare la gravità del

caso e di conseguenza, stabilire quali bambini possano essere controllati con sicurezza a casa e quali invece debbano essere inviati ad un reparto di emergenza.

INGESTIONE ACCIDENTALE DI CORPO ESTRANEO

- **Se esso risulta molto piccolo** (diametro inferiore ai 2cm), non appuntito e incapace di rilasciare all'interno dell'organismo sostanze tossiche (es. pila), lasciare che questo venga **spontaneamente espulso con le feci nel corso delle successive 48 ore**, favorendo l'evacuazione con cibi ricchi di fibre e con una buona idratazione.
- **Diversamente con un corpo appuntito**, in grado di rilasciare sostanze tossiche o se il bambino presenta sintomi come dolore sternale e incapacità a deglutire, è indicato il raggiungimento del più vicino Pronto Soccorso.





SOFFOCAMENTO DA INALAZIONE ACCIDENTALE DI CORPI ESTRANEI

- In caso di piccole parti di cibo, caramelle, eseguite la **manovra di distruzione delle vie aeree**, che consta di semplici movimenti che variano in base all'età del bambino.
- **Se il bambino ha meno di un anno**, prendete il bambino afferrandolo per la **mandibola**, tenendo aperta la bocca e appoggiatelo sul vostro avambraccio, ancorando la gamba più interna sotto l'ascella e creando un piano declive. A questo punto date 5 pacche interscapolari, con una direzione laterale-esterna per evitare di urtare la testa del bambino.
- **Se l'oggetto non dovesse uscire con questa manovra**, girate il bambino ponendolo sull'altro **avambraccio**, sempre in posizione declive e applicate sul centro della linea inter mammillare 5 compressioni lente e profonde.

Ripetete i cicli di 5 colpi e 5 compressioni fino alla distruzione delle vie aeree.

- **Per i bambini di un anno di età** o più grandi eseguire la **manovra di Heimlich**, inginocchiandosi dietro il bambino e avvolgendolo con le braccia poste in corrispondenza della cinta. Posizionare la mano in modo che il pollice e il mignolo formino una C i cui apici tocchino rispettivamente l'ombelico e la base dello sterno.
- **A questo punto afferrate l'altra mano chiusa a pugno** e imprimete una spinta forte e rapida contro l'addome della vittima con un movimento rotatorio da davanti a dietro e dal basso verso l'alto, in maniera ritmica fin quando non si assiste all'emissione del corpo estraneo dalla bocca.

1 Ingestione accidentale di **sostanze chimiche tossiche**

2 Ingestione accidentale di **corpo estraneo**

3 **Lacerazione o ferita da taglio con fuoriuscita di sangue**

4 **Trauma contusivo conseguente a una caduta con coinvolgimento della testa**

5 **Morso di insetti**

6 **Morso di animali**



LACERAZIONE O FERITA DA TAGLIO CON FUORIUSCITA DI SANGUE

- È bene pulire accuratamente la sede interessata con acqua e sapone con la rimozione d'indumenti o corpi estranei e disinfettare con acqua ossigenata per prevenire il rischio d'infezione. Quindi applicare un bendaggio occlusivo, efficace per arrestare il sanguinamento.
- Nel caso in cui l'emorragia risultasse massiva e i lembi cutanei non sovrapponibili, recatevi al PS per la gestione della ferita mediante punti di sutura. Laddove indicata, deve essere somministrata la profilassi antitetanica.
- Per un corretto intervento, è indispensabile conservare in casa di un kit di Pronto Soccorso, contenente acqua ossigenata, soluzione fisiologica, siringhe, garze sterili, cerotti di varie dimensioni, e valutarne periodicamente l'integrità e la scadenza dei singoli prodotti.

TRAUMA CONTUSIVO CONSEGUENTE A UNA CADUTA CON COINVOLGIMENTO DELLA TESTA

- Dopo aver applicato localmente del ghiaccio per attenuare la tumefazione e l'ecchimosi, è di

fondamentale importanza un'attenta osservazione: se il bambino fa seguire al trauma un pianto intenso ed energico, è in grado di camminare o di muovere gambe e braccia autonomamente, è sufficiente **proseguire con l'osservazione nelle successive 24 ore**, con particolare riferimento alla sonnolenza. In particolare, se il bambino dorme va svegliato ogni 3 ore e deve essere in grado di stare sveglio almeno per pochi minuti.

- È d'obbligo tener presente che i sintomi di un trauma cranico possono svilupparsi anche **dopo alcuni giorni**, per cui è necessario essere pronti a contattare tempestivamente un medico anche a distanza dall'evento.
- Invece se il bambino immediatamente dopo il trauma **resta attonito, stordito o presenta una sintomatologia più specifica con perdita di coscienza o vomito o convulsioni**, è indicato recarsi immediatamente al Pronto Soccorso più vicino.

USTIONI DI LIEVE ENTITÀ CHE NON NECESSITANO DI CURE OSPEDALIERE

- In caso di ustioni di 1° e 2° che interessano fino al 10%



della superficie corporea, bisogna intervenire allontanando gli indumenti venuti eventualmente a contatto con l'agente ustionante. Quindi **raffreddare la cute** con l'applicazione locale di ghiaccio o l'immersione in acqua fredda per almeno 10 minuti.

Operare un'adeguata **desterzione delle lesioni** mediante soluzione fisiologica o con Amuchina opportunamente diluita. Prevenire il rischio infettivo attraverso l'applicazione di pomate antibiotiche e ricoprire la zona colpita mediante un bendaggio occlusivo.

Ripetere le medicazioni **ogni 2-3 giorni** fino alla completa guarigione. Evitare di rompere e svuotare le bolle (o flitteni) venutesi a formare.

MORSO DI INSETTI

- **Per quanto riguarda api, calabroni e vespe**, nel sospetto di **un'allergia al veleno**, condurre il bambino al più vicino Pronto Soccorso per il rischio d'insorgenza di uno shock anafilattico.
- **Negli altri casi**, evitare di **premere la cute attorno al pungiglione** (rilasciato solo da api e calabroni), perché si favorireb-

be l'entrata in circolo del veleno. Piuttosto cercare di estrarlo con l'ausilio di **pinzette**, quindi applicare ghiaccio sulla zona insieme ad una pomata anti-staminica o cortisonica.

MORSO DI ZECCA

Operare la **rimozione dell'acarico** con una pinzetta, esercitando una trazione costante. Evitare l'applicazione di sostanze sulla zecca prima dell'estrazione.

MORSO DI ANIMALI

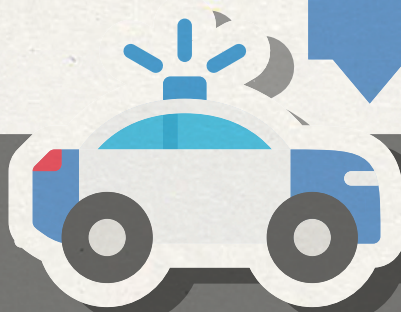
È innanzitutto necessario intervenire con un'accurata desterzione della ferita mediante **soluzione fisiologica** e con l'immediata **disinfezione**: gesti semplici attraverso i quali evitare il rischio di comuni malattie, come ad esempio la malattia da graffio di gatto. Tuttavia laddove la ferita risulti estesa o l'animale responsabile sospetto, è doveroso **contattare un medico** per poter instaurare una terapia antibiotica profilattica e una profilassi antitetanica ed eventualmente antirabbica.



Numeri utili



Ambulanza
118



Polizia
113



Carabinieri
112



Vigili del fuoco
115



Centro anti veleni



Ospedale Pediatrico
Bambino Gesù



Piazza di Sant'Onofrio, 4
00165 ROMA (RM)



06.6859.2763



Contattaci. Siamo qui per te.

Siamo qui: **Ospedale Pediatrico Bambino Gesù** Piazza di Sant'Onofrio, 4 - 00165, Roma

Per sostenere i progetti di crescita dell'OSPEDALE PEDIATRICO BAMBINO GESÙ basterà fare la propria donazione tramite:



IL TUO 5X1000

Puoi destinare il tuo 5x1000 inserendo nell'apposito spazio il numero di Codice Fiscale della Fondazione Bambino Gesù Onlus: **97531780589**, nella sezione **Volontariato e Onlus**.



BONIFICO BANCARIO

Intestato a: **Fondazione Bambino Gesù Onlus**
IBAN: **IT 05 B 03069 05020 100000016223**
Banca Intesa Sanpaolo
Causale: **Vite Coraggiose**



DONAZIONI ONLINE

Dona con **PayPal**: è rapido. Non hai PayPal? Puoi usare la tua **carta di credito** o il tuo **conto bancario**.



CONTO CORRENTE POSTALE

Fondazione Bambino Gesù Onlus
n. **1000425874**