



REGIONE DEL VENETO



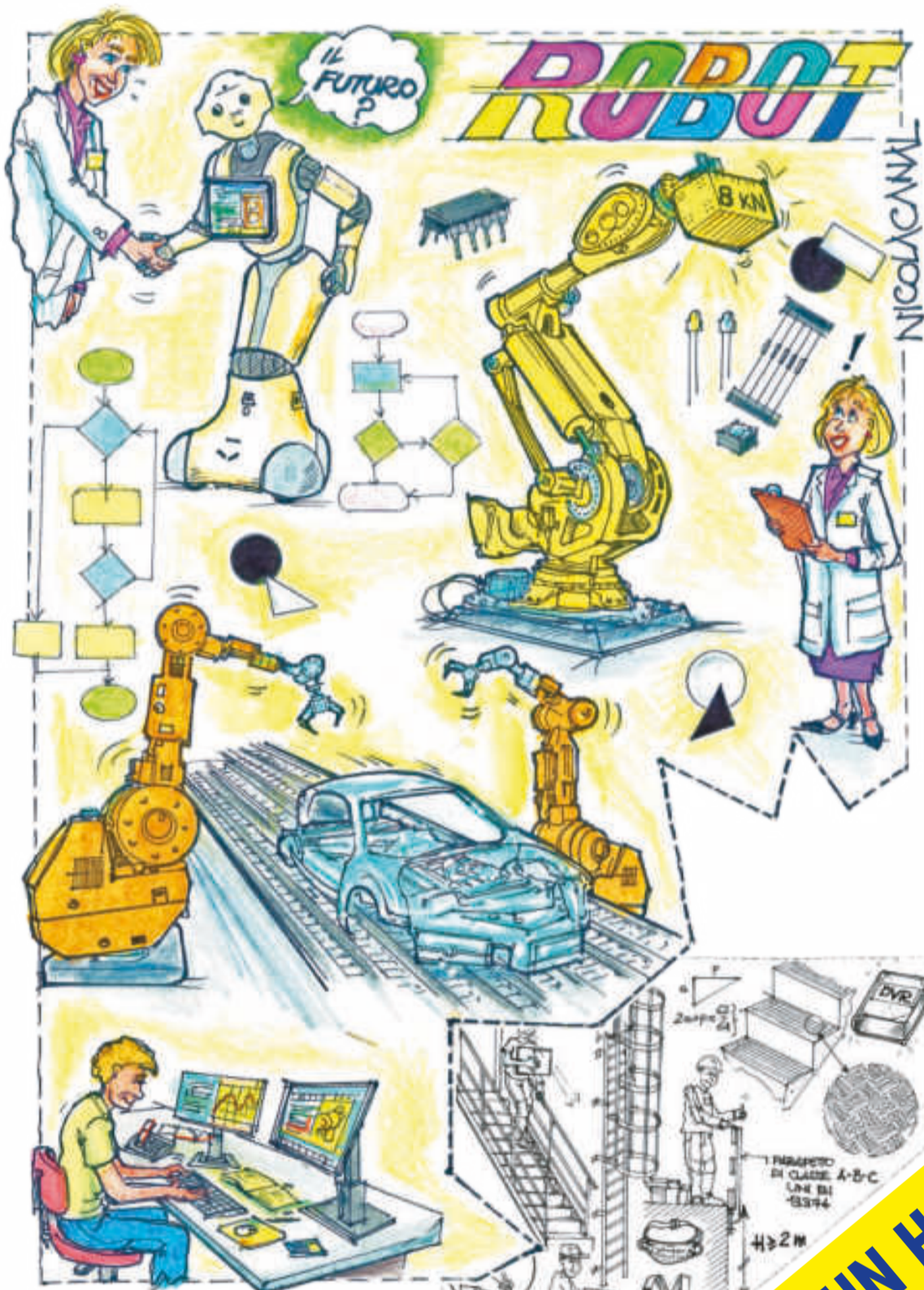
guadagnare salute

rendere facili le scelte salutari

REGIONE DEL VENETO

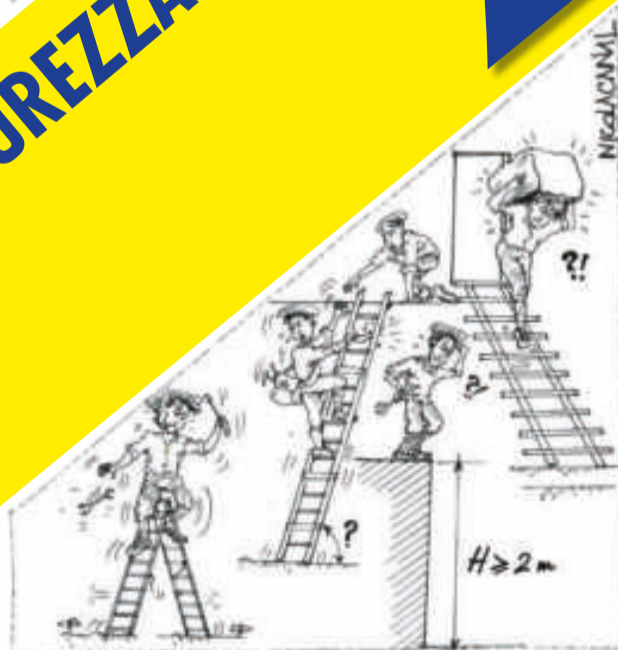


ULSS 1 DOLOMITI



LA SALUTE E LA SICUREZZA NON SONO UN HOBBY, SONO LA VITA: LA METALMECCANICA

2020



LA SALUTE E LA SICUREZZA NON SONO UN HOBBY, SONO LA VITA: LA METALMECCANICA

Ho il piacere di presentare il calendario 2020 "La salute e la sicurezza non sono un hobby, sono la vita: La metalmeccanica", realizzato dal Dipartimento di Prevenzione dell'ULSS 1 Dolomiti nell'ambito di una campagna di sensibilizzazione in tema di salute e sicurezza negli ambienti di lavoro.

Il calendario 2020 tratta i principali aspetti in tema di igiene e sicurezza sul lavoro alla luce del Testo Unico per la Sicurezza nel Comparto Metalmeccanico, e dà alcune indicazioni sul Documento di Valutazione dei Rischi, sui principali rischi che possono essere presenti negli ambienti di lavoro, sulla In-Formazione dei Lavoratori e sull'uso dei Dispositivi di Protezione Individuali.

Le giuste conoscenze dei rischi, così come l'adozione dei corretti comportamenti da parte dei lavoratori in-formati, sono determinanti per migliorare la sicurezza dei lavoratori stessi e di coloro che sono ad essi equiparati, come studenti tirocinanti e lavoratori 'atipici'.

Ci auguriamo che le maggiori in-formazioni portino ad una maggiore consapevolezza e ad una riduzione degli incidenti e del numero delle vittime per infortuni sul lavoro. Tale obiettivo può essere raggiunto attraverso la combinazione di più elementi, quali il miglioramento dell'ambiente di lavoro, la partecipazione attiva di tutti i lavoratori, l'incoraggiamento a sviluppare individualmente corretti comportamenti.

Con questo calendario aderiamo, quindi, ai programmi di prevenzione nazionali e regionali, e soprattutto al programma di 'Guadagnare Salute', con cui si agisce per prevenire i rischi per la salute con l'obiettivo di migliorare la qualità di vita, il benessere degli individui e della società in generale.

Il presente calendario è stato realizzato con la collaborazione dell'ing. Nicola Canal, del personale dello SPISAL (Servizio di Prevenzione, Igiene e Sicurezza negli Ambienti di Lavoro) del Dipartimento di Prevenzione dell'Azienda ULSS 1 Dolomiti.

L'occasione è gradita per augurare un buon 2020.

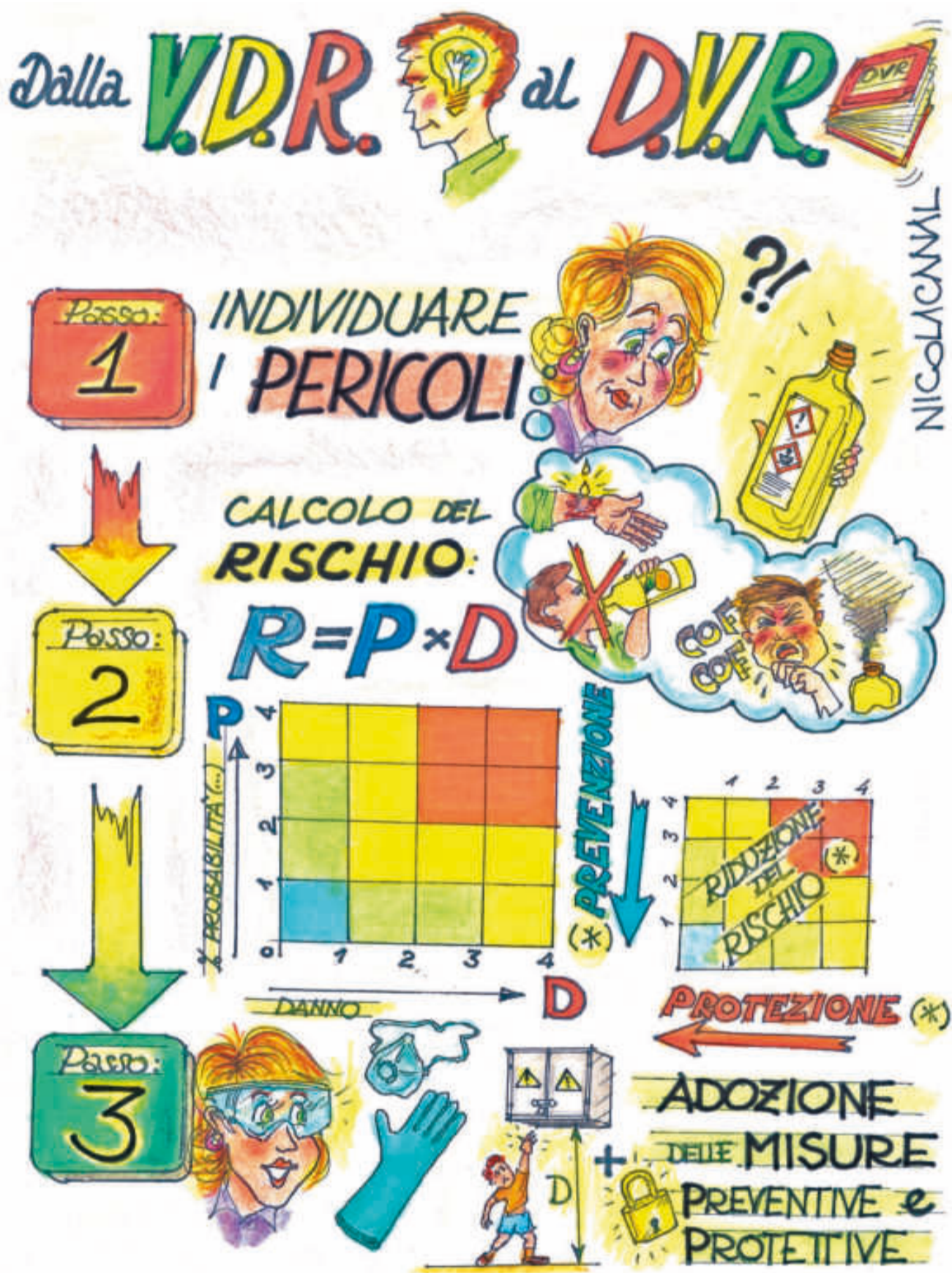
Dicembre 2019

Direttore Generale AULSS 1 Dolomiti
Adriano Rasi Caldogno



Ulteriori copie, fino ad esaurimento potranno essere richieste all'Azienda Ulss n. 1 -
Dolomiti Dipartimento di Prevenzione / Servizio SPISAL con sede in Viale Europa 22, 32100
Belluno, e Via Borgo Ruga 30 32032 Feltre (Bl), anche tramite email
(spisal.bl@aulss1.veneto.it spisal.fe@aulss1.veneto.it).

DALLA VALUTAZIONE DEI RISCHI (VDR) AL DOCUMENTO DI VALUTAZIONE DEI RISCHI (DVR)



La valutazione dei rischi riguarda la valutazione globale e documentata di tutti i rischi per la salute e la sicurezza dei lavoratori presenti nell'ambito dell'organizzazione in cui essi prestano la propria attività.

Per la valutazione dei rischi si procede con i seguenti passi:

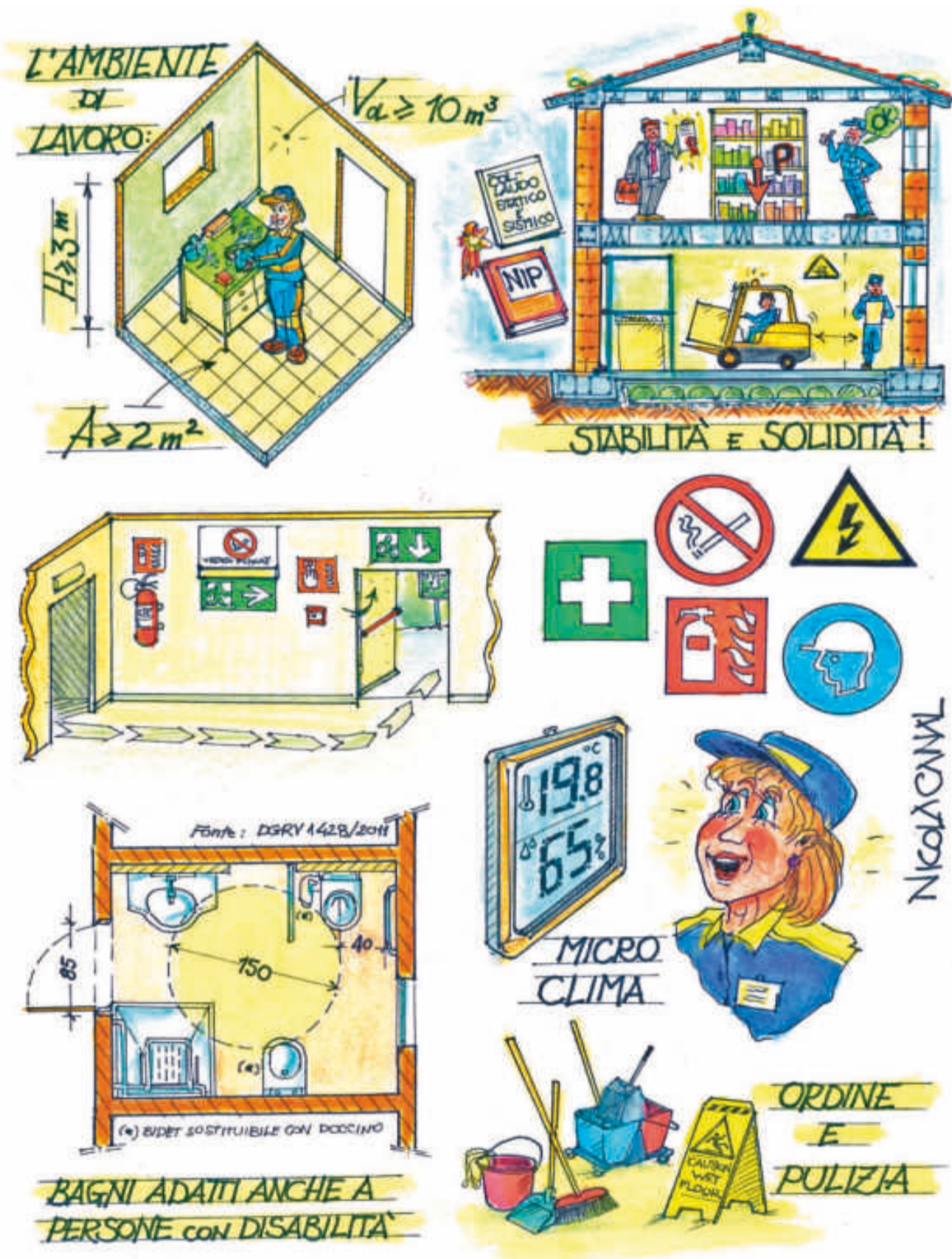
- individuare il pericolo: il pericolo è definito come la proprietà o qualità intrinseca di un determinato fattore avente il potenziale di causare danni;
- calcolare il rischio secondo la formula $R=P \times D$: il rischio è la probabilità di raggiungimento del livello potenziale di danno nelle condizioni di impiego o di esposizione ad un determinato fattore o agente oppure alla loro combinazione;
- individuare le adeguate misure di prevenzione e di protezione ed elaborare il programma di attuazione atto a garantire il miglioramento nel tempo dei livelli di salute e di sicurezza dei lavoratori.

GENNAIO 2020

1	MERCOLEDÌ
2	GIOVEDÌ
3	VENERDÌ
4	SABATO
5	DOMENICA
6	LUNEDÌ
7	MARTEDÌ
8	MERCOLEDÌ
9	GIOVEDÌ
10	VENERDÌ
11	SABATO
12	DOMENICA
13	LUNEDÌ
14	MARTEDÌ
15	MERCOLEDÌ
16	GIOVEDÌ
17	VENERDÌ
18	SABATO
19	DOMENICA
20	LUNEDÌ
21	MARTEDÌ
22	MERCOLEDÌ
23	GIOVEDÌ
24	VENERDÌ
25	SABATO
26	DOMENICA
27	LUNEDÌ
28	MARTEDÌ
29	MERCOLEDÌ
30	GIOVEDÌ
31	VENERDÌ

I LUOGHI DI LAVORO

FEBBRAIO 2020



Per luoghi di lavoro si intendono i luoghi destinati ad ospitare posti di lavoro, non solo quelli che si trovano all'interno dell'azienda o dell'unità produttiva, ma anche quelli ubicati in qualunque altro luogo, purchè sia di pertinenza dell'azienda o dell'unità produttiva ed allo stesso accedano i lavoratori nell'ambito del loro lavoro.

I locali utilizzati come luoghi di lavoro devono avere:

- sufficiente illuminazione e aerazione naturale;
- pavimenti non sdrucciolevoli, senza buche o avvallamenti;
- vie d'uscita ed emergenza facilmente individuabili, raggiungibili e libere da ingombri;
- temperatura mantenuta entro valori confortevoli;
- servizi igienici situati in prossimità dei luoghi di lavoro, divisi per sesso, riscaldati, dotati di ricambio d'aria naturale o meccanico, di acqua calda e fredda, di detergenti e mezzi per asciugarsi. Devono essere adatti a persone con disabilità;
- corridoi, percorsi di movimentazione delle persone, dei materiali e per la circolazione dei mezzi (carrelli, transpallet) segnalati, liberi da ostacoli e protetti per evitare la caduta di materiali;
- segnaletica di sicurezza congruente ai rischi individuati;
- scale protette da parapetti e dotate di corrimano dal lato della parete;
- soppalchi con indicazione della portata (espressa in kN/m²), protetti sui lati prospicienti il vuoto da parapetti e dotati nel punto di carico/scarico di cancello non asportabile;
- scaffalature ancorate alla struttura e dotate di cartello indicante la portata;
- materiali depositati adeguatamente in modo da garantirne la stabilità.

1	SABATO	
2	DOMENICA	●
3	LUNEDÌ	
4	MARTEDÌ	
5	MERCOLEDÌ	
6	GIOVEDÌ	
7	VENERDÌ	
8	SABATO	
9	DOMENICA	○
10	LUNEDÌ	
11	MARTEDÌ	
12	MERCOLEDÌ	
13	GIOVEDÌ	
14	VENERDÌ	
15	SABATO	●
16	DOMENICA	
17	LUNEDÌ	
18	MARTEDÌ	
19	MERCOLEDÌ	
20	GIOVEDÌ	
21	VENERDÌ	
22	SABATO	
23	DOMENICA	●
24	LUNEDÌ	
25	MARTEDÌ	
26	MERCOLEDÌ	
27	GIOVEDÌ	
28	VENERDÌ	
29	SABATO	

RUMORE E VIBRAZIONI

OTTOBRE 2020



L'esposizione a rumore elevato negli ambienti di lavoro, indicativamente oltre gli 80 dB (A) come media giornaliera, può determinare una riduzione dell'udito su base professionale.
Le vibrazioni trasmesse al sistema mano-braccio possono essere generate dall'impiego di utensili di tipo percussorio o rotativo (avvitatore, smerigliatrice angolare, ecc.) o anche da lavorazioni in cui gli oggetti da trattare sono tenuti con le mani contro un sistema mobile (mola a disco, lucidatura a spazzole, ecc.). Questo tipo di vibrazioni può comportare, in caso di esposizioni prolungate ad alta intensità, disturbi vascolari, osteoarticolari, neurologici e muscolari.
Le vibrazioni trasmesse al corpo intero sono potenzialmente pericolose per la colonna vertebrale e sono causate da attività lavorative svolte a bordo di mezzi di trasporto o di movimentazione che espongono il corpo a vibrazioni o impatti soprattutto quando il veicolo sul quale si sposta il lavoratore si muove su superfici irregolari od accidentate.

- Tutte le aziende devono:
- valutare l'esposizione a rumore e a vibrazioni dei singoli lavoratori o per gruppo omogeneo di mansione;
 - adottare misure di prevenzione e di protezione atte ad eliminare o ridurre il rischio;
 - informare, formare ed addestrare i lavoratori;
 - fornire e utilizzare i Dispositivi di Protezione Individuale;
 - adottare misure di prevenzione e di protezione atte ad eliminare o ridurre il rischio;
 - informare, formare ed addestrare i lavoratori;
 - sottoporre i lavoratori ai controlli sanitari preventivi e periodici.

1	GIOVEDÌ	○
2	VENERDÌ	
3	SABATO	
4	DOMENICA	
5	LUNEDÌ	
6	MARTEDÌ	
7	MERCOLEDÌ	
8	GIOVEDÌ	
9	VENERDÌ	
10	SABATO	◐
11	DOMENICA	
12	LUNEDÌ	
13	MARTEDÌ	
14	MERCOLEDÌ	
15	GIOVEDÌ	
16	VENERDÌ	●
17	SABATO	
18	DOMENICA	
19	LUNEDÌ	
20	MARTEDÌ	
21	MERCOLEDÌ	
22	GIOVEDÌ	
23	VENERDÌ	◐
24	SABATO	
25	DOMENICA	
26	LUNEDÌ	
27	MARTEDÌ	
28	MERCOLEDÌ	
29	GIOVEDÌ	
30	VENERDÌ	
31	SABATO	○

CONFINAMENTO DEI PERCORSI: LA VIABILITÀ INTERNA ALL'AZIENDA



NOVEMBRE 2020

1	DOMENICA
2	LUNEDÌ
3	MARTEDÌ
4	MERCOLEDÌ
5	GIOVEDÌ
6	VENERDÌ
7	SABATO
8	DOMENICA
9	LUNEDÌ
10	MARTEDÌ
11	MERCOLEDÌ
12	GIOVEDÌ
13	VENERDÌ
14	SABATO
15	DOMENICA
16	LUNEDÌ
17	MARTEDÌ
18	MERCOLEDÌ
19	GIOVEDÌ
20	VENERDÌ
21	SABATO
22	DOMENICA
23	LUNEDÌ
24	MARTEDÌ
25	MERCOLEDÌ
26	GIOVEDÌ
27	VENERDÌ
28	SABATO
29	DOMENICA
30	LUNEDÌ

La circolazione dei carrelli elevatori all'interno delle attività industriali/artigianali presenta molti rischi, tra i quali spicca l'investimento dei pedoni. E' necessario quindi studiare la LOGISTICA e la VIABILITÀ aziendale, come se si trattasse di una "rete stradale", facendo attenzione ai seguenti fattori:

- I percorsi interni devono minimizzare i tragitti, garantire una buona visibilità generale, la velocità dei veicoli deve essere ridotta e non pericolosa;
- La segnaletica orizzontale deve separare il percorso dei pedoni da quello dei veicoli, devono essere utilizzati vernici e/o laminati plastici antisdrucciolevoli;
- Devono essere evitati gli incroci pericolosi o con scarsa visibilità: laddove non possibile, devono essere utilizzati gli specchi convessi agli incroci e deve essere usato il clacson come avvertimento;
- I carrelli elevatori devono essere utilizzati solo da personale informato, formato ed addestrato (con idoneità da apposito corso), nel rispetto delle regole della sicurezza;
- Le cinture di sicurezza devono essere sempre allacciate;
- Ricordare che, come risulta dal TRIANGOLO DI STABILITÀ, il baricentro del carico è nella posizione più stabile solo quando il mezzo è correttamente caricato: il mezzo può risultare pericoloso quando è caricato oltre i limiti ma anche quando viaggia scarico;
- Prima dell'uso di ogni macchina consultarne il Diagramma di Carico o Portata relativo: il carico deve essere correttamente posizionato sul mezzo e durante gli spostamenti le forche devono essere tenute in basso e la velocità deve sempre essere particolarmente moderata nelle CURVE a causa dell'azione centrifuga;
- Il Cambio e la ricarica delle batterie deve essere eseguito da personale informato, formato ed addestrato e dotato degli idonei DPI; fare attenzione al rischio elettrico, al rischio incendio e di esplosione nell'apposito locale di ricarica delle batterie; fare uso degli idonei DPI e ricordare che è assolutamente VIETATO FUMARE; particolare attenzione in caso di sversamento di acido delle batterie che deve essere neutralizzato ed assorbito con polvere assorbente, sempre con l'uso di DPI e effettuato da personale autorizzato.

IL FUTURO?



Nel tempo le macchine hanno sempre avuto un'importanza e un peso ampiamente riconosciuti ma suscitavano reazioni molto diverse: alcuni le consideravano una minaccia, altri vi vedevano possibilità promettenti. Guardando al futuro del lavoro, è importante considerare fino a che punto i Robot potranno sostituire o integrare ed ottimizzare il lavoro umano.

A seconda dell'applicazione cui è destinato, un robot può essere classificato come robot:

- industriale definito come manipolatore multifunzionale riprogrammabile controllato automaticamente con almeno tre assi programmabili, che può essere fisso sul posto o mobile, destinato ad essere utilizzato in applicazioni di automazione industriale;
- di servizio destinati ad assistere, accompagnare ed accudire uomini, condividendo l'ambiente umano e dando prova di un comportamento intelligente di base per lo svolgimento di compiti assegnati (es. robot che sostituiscono l'uomo svolgendo lavori in ambienti sporchi e pericolosi, robot destinati all'assistenza degli anziani, robot medici impegnati nella diagnosi, chirurgia, cura e riabilitazione).

Il principale beneficio che potrà apportare la diffusione della robotica nel campo della sicurezza sul lavoro sarà probabilmente la riduzione dei rischi fisici, ergonomici ... ma non dello stress!

DICEMBRE 2020

1	MARTEDÌ	
2	MERCOLEDÌ	
3	GIOVEDÌ	
4	VENERDÌ	
5	SABATO	
6	DOMENICA	
7	LUNEDÌ	
8	MARTEDÌ	●
9	MERCOLEDÌ	
10	GIOVEDÌ	
11	VENERDÌ	
12	SABATO	
13	DOMENICA	
14	LUNEDÌ	●
15	MARTEDÌ	
16	MERCOLEDÌ	
17	GIOVEDÌ	
18	VENERDÌ	
19	SABATO	
20	DOMENICA	
21	LUNEDÌ	
22	MARTEDÌ	●
23	MERCOLEDÌ	
24	GIOVEDÌ	
25	VENERDÌ	
26	SABATO	
27	DOMENICA	
28	LUNEDÌ	
29	MARTEDÌ	
30	MERCOLEDÌ	○
31	GIOVEDÌ	